

第40号(8月号)

暁<sup>あけ</sup>  
の  
鐘<sup>かね</sup>

AKENO  
KANE

明治大学博物館  
Meiji University Museum



この小冊子「暁の鐘」は、明治大学および父母会の情報をwebサイトとの連動性を高めるために提供するものです。

# ご父母の皆さまと大学をつなぐ 父母会LINE友だち登録受付中!

父母向け情報を週1回ペースで配信。  
トーク機能は使えません。  
大学および所属する地区父母会情報など、  
お子さんが通う明治大学の  
ホット・トピックスが届きます。



父母会LINE

@meiji\_fubo



## 学外相談窓口のご案内

### 【明治大学専用】こころとからだの相談フリーダイヤル24

#### ■ 24時間 相談サービス (年中無休)

医師・保健師・看護師などの有資格者が、24時間・年中無休で健康・医療・介護・育児メンタルヘルスなどのご相談に対応します。相談しづらい学校・プライベートなどのこころの悩みに、心理カウンセラーが対応します。守秘義務により、明治大学との間で緊急時を除き相談内容の共有・連携は行いません。

【相談無料】 明治大学の学生(非正規生除く)とそご父母の方々にご利用いただけます

日本初の女性弁護士の一人・  
中田正子さんがモデルの  
「まさこ先生」が  
母校・明治大学を訪問



明治大学博物館  
Meiji University Museum



## INDEX

- 4 連合父母会2024年度体制が発足
- 6 学生支援事務室からのお知らせ  
明治大学学生健康保険互助組合
- 7 「俳句づくり」に挑戦!  
秋冬シーズンのお題と入選句
- 8 リバティアカデミー講座  
アーカイブ講座をご紹介!  
体育会部活動との体験型講座を開講!
- 10 地区父母会の活動を紹介します
- 15 生田新校舎募金ご協力をお願い  
本棚募金・メルカリ寄付

掲載された方に  
父母会創立50周年  
記念グッズをプレゼント!



### 「暁の鐘」について

ご意見・ご感想をお寄せください  
<https://forms.office.com/r/a2AzE3Jhvm>



#### 読者の声

大学の動きがわかり、魅力的なリバティアカデミー講座も紹介されていて、  
つい手にとってしまいます。地区の父母会活動も楽しく拝見しています。

こぼこぼ(国日4)

## 連合父母会2024年度体制が発足

2024年度各地区の新父母会長による会長会議が7月13日、  
駿河台キャンパスで開催されました。

全国57地区および海外4カ国地域から58名の会長が参加。

2024年度連合父母会執行部役員・会計監査が選出され新体制が発足しました。

### 2024年度 連合父母会役員・顧問

◎連合父母会長 尾畑 彰一(おばた・しょういち) 埼玉県西部地区

○副会長(地方活性化・スポーツ応援東日本担当) 阪口 直之(さかぐち・なおゆき) 東京都西部地区

○副会長(父母交流会・学生支援) 石井 光明(いしい・みつあき) 神奈川県西部地区

○副会長(会計・広報) 荻原 美和(おぎはら・みわ) 福井県

○副会長(地方活性化・スポーツ応援西日本担当) 西尾 美登里(にしお・みどり) 福岡県

○会計監査 甲斐 賢太郎(かい・けんたろう) 北海道札幌地区

○会計監査 岡田 啓司(おかだ・けいじ) 埼玉県東部地区

○会計監査 山本 早苗(やまもと・さなえ) 山口県

・顧問 萩村 隆幸(はぎむら・たかゆき) 東京都東部地区 2023年度連合父母会長

・顧問 御子柴 嘉穂里(みこしば・かおり) 長野県 2022年度連合父母会長



アカデミーコモン2階で開催された会長会議

2024年度の事業計画については、5月に開催された会長会議で了承されていますが、  
新任の各地区会長に対して、あらためて説明が行われました。

### 2024年度連合父母会事業計画(抜粋)

#### ① 父母会総会・懇談会について

2024年度の父母会総会・懇談会は2023年度の内容をベースとして茶話会スタイルを推奨し、大学教職員の方と参加された御父母の対話の機会を創出する方向で各地区父母会にご計画いただきました。

父母会総会・懇談会は5月21日から7月6日までの7週間にわたって、全国各地で対面とオンラインを併用して実施されました。約2300名のご父母が参加されました。

2025年度の父母会総会・懇談会については、2024年度の父母会総会・懇談会を振り返りつつ、日程や実施計画を11月の会長会議にて策定します。

物価上昇などの影響が会場費にも表れてきており費用面でも厳しい状況ですが、父母同士や教職員との対話の機会創出について継続検討することとなりました。

#### ② 学生支援ならびに教育・研究助成について

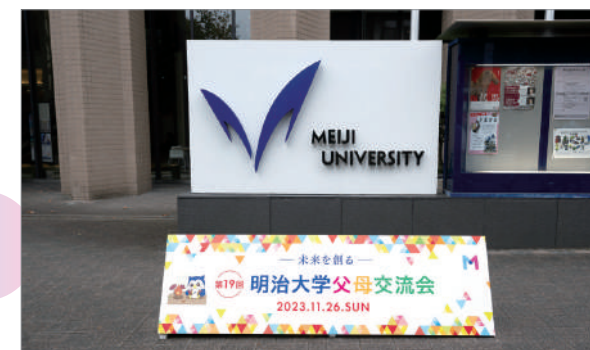
卒業生に記念品を贈呈します。サークル活動助成などの支援、公認会計士試験、国家公務員採用総合職試験など難関資格合格の功績を称える「連合父母会教育振興賞」等の表彰を行います。

学生を対象とする教育・研究の取組みを積極的に支援します。さらに、大学が広く社会に開く、生涯学習機関リバティアカデミー、図書館、博物館などとの連携強化を図ります。

#### ③ 父母交流会について

2024年度は、東日本23地区の父母会を対象として11月24日(日)に駿河台キャンパスで開催を予定しています。

東日本23地区:北海道(函館・札幌・道北・道東)、東北(青森・岩手・宮城・秋田・山形・福島)、北関東(茨城・栃木・群馬)、首都圏(埼玉東部・埼玉西部・千葉東部・千葉西部・東京東部・東京西部)、北陸(新潟・富山・石川・福井)



昨年度の  
父母交流会ダイジェスト



<https://www.youtube.com/watch?v=2VCvn6kXYyg&t=733s>

# 明治大学学生健康保険互助組合

学生が病気やケガをしたときに利用することができます！

## 学生健康保険互助組合とは



学生健康保険互助組合(学生健保)は、本学に在学する全学生の「相互扶助の精神」に基づき、学生の医療負担を軽減する目的で設立された組織です。1964年に学生健康保険組合として創設され、2011年に学生健康保険互助組合と改称されました。

本学在籍中の全学部学生及び院生が入学と同時に組合員となり、学費と同時に納入する形で年間組合費として3,000円を徴収しています。

## 保険診療が「自己負担なし」で受けられる医療機関



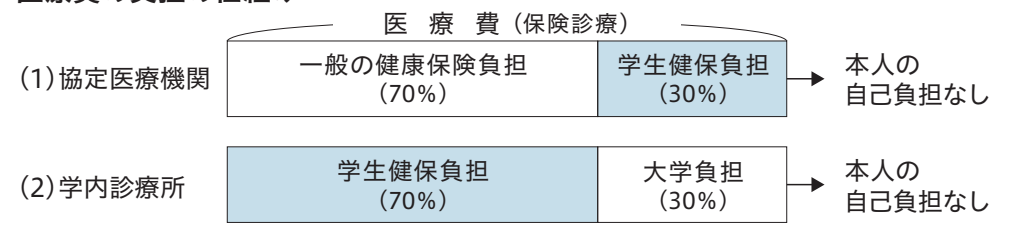
### (1) 協定医療機関(全国約150か所)

受付に有効な学生証と健康保険証を提示すれば、「外来診療」の医療費(保険診療のうちの自己負担分。)は組合員に代わり、学生健保が直接医療機関に支払うため、組合員の自己負担はありません。

### (2) 学内診療所

4キャンパスに診療所があり、有効な学生証を提示することで自己負担なく利用できます。

### 医療費の負担の仕組み



## 申請による給付



### (1) 特別入院給付金(医療機関に入院した場合)

保険診療の自己負担分(月額上限5万円)が給付されます。

### (2) コルセット給付金(医師の指示により治療用装具を作成した場合)

自己負担の3割が給付されます。

※上記のほかに、出産祝い金(1万円)及び弔慰金(2万円)があります。

学生健保についての詳細はこちらをご覧ください▼

【ホームページ】[https://www.meiji.ac.jp/campus/gaku\\_ken/index.html](https://www.meiji.ac.jp/campus/gaku_ken/index.html)

※協定医療機関については、「学生健康保険のしおり」に記載しています。

※協定医療機関に変更がある場合には、上記ホームページにてお知らせします。



# 「俳句づくり」に挑戦！

春夏シーズンのお題は、

「南風、薫風、新樹、夏野、薔薇、麦茶」です。

ご応募をいただきありがとうございました。



優秀句

神代から夕霧の薔薇薫りけり

ペンネーム 夕霧さん(文4)

選評

5月から6月にかけて白い花びらの縁から淡いピンクがのってくる清楚なバラをイメージします。神代という言葉で神話のようで、また豪華な薔薇が思い浮かびます。本来そこまで薔薇は匂いが強くありませんが、ここまでデフォルメしてみると香ってきそうです。



秀句

夏休み麦茶の瓶を数えけり

ペンネーム エリアさん(経営3)

選評

夏休みになると、子ども達のために何リットルも麦茶を作り続けていたことを懐かしく思います。共感性が高く、読者の夏休みの思い出が広がっていくのが良かったです。

学食もそろそろなれぬ新樹かな

ペンネーム 新入生さん(文4)

選評

「ぬ」は完了の意味でしょう。ただ、その場合終止形で切れてしまい、切れ字の「かな」があまりうまく機能しません。「学食もそろそろなれぬ新樹かな」とするといいのではないのでしょうか。新入生が大学生活に馴染んできた頃、新緑のころの樹木のように生き生きと過すような希望を感じる句です。

秋冬シーズンのお題は、

秋風、木犀、蟋蟀、こがらし、マフラー、短日です。

「俳句づくりに挑戦！」は最終回となります。

たくさんのご応募をお待ちしております。

締め切り:9月30日(月)

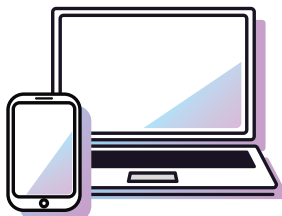


優秀句・秀句に選ばれた方は、本紙に掲載するとともに、素敵な明大グッズをプレゼントします。



## リバティアカデミー講座

# アーカイブ配信のご紹介！



アーカイブ配信講座とは、すでに実施した講座の録画をご視聴いただける講座です。お申し込み完了後、**視聴期限9月30日まで24時間視聴可能！**



詳しくはこちらから

### 対象講座

	講座名	講師	回数
①	経営学余話（余話シリーズPART1）	吉村 孝司（明治大学専門職大学院長）	5
②	経営学余話（余話シリーズPART2）	吉村 孝司（明治大学専門職大学院長）	5
③	経営学余話（余話シリーズPART3）	吉村 孝司（明治大学専門職大学院長）	5
④	経営学余話（余話シリーズPART4）	吉村 孝司（明治大学専門職大学院長）	5
⑤	開発者本人が分析する「ヒット商品を生み出した訳」	高橋 和良（元エスビー食品(株)品質保証室長）	5
⑥	Excelで学ぶデータ解析入門	青沼 君明 （明治大学専門職大学院 グローバル・ビジネス研究科教授）	5
⑦	Excelで学ぶ実務データの分析	青沼 君明 （明治大学専門職大学院 グローバル・ビジネス研究科教授）	5
⑧	記紀神話の深層Ⅰ	堂野前 彰子（明治大学経営学部兼任講師）	1
⑨	現代アート入門	琴 仙姫（元明治大学国際日本学部特任講師）	1
⑩	現代アート入門2	琴 仙姫（元明治大学国際日本学部特任講師）	1
⑪	大人の英語発音講座	清水 あつ子（明治大学名誉教授）	5
⑫	祖国としてのやまとことば	織田 哲司（明治大学農学部教授）	1
⑬	財政政策と金融政策	飯田 泰之（明治大学政治経済学部教授）	1
⑭	2024年米大統領選挙Vol.1	海野 素央（明治大学政治経済学部教授）	1
⑮	2024年米大統領選挙Vol.2	海野 素央（明治大学政治経済学部教授）	1
⑯	弥生時代研究の歩み(1)	石川 日出志（明治大学文学部教授）	5
⑰	和の空間 一庭一	重森 千青（作家・京都工芸繊維大学非常勤講師）	7
⑱	よみがえる列島の古代神話と神々	水谷 類（元明治大学文学部兼任講師）	5
⑲	古墳時代の最前線	橋本 裕行（明治大学文学部兼任講師）	5
⑳	霞ヶ浦と香取海がつなぐ古墳時代の交流	佐々木 憲一（明治大学文学部教授） 他	4

## 秋期講座 9月2日（月）受付開始！



★ オンライン開催講座は、全国のご自宅から受講可能！  
★ ライフスタイルやお住いのエリアに合わせてお選びいただけます！

### 秋期注目の講座を一部先出し！

※講座名等は変更になる可能性があります。

講座名	講師
2024年米大統領選挙総括	海野 素央（明治大学政治経済学部教授）
明治大学臨床心理学講座	岡安 孝弘（明治大学文学部教授） 他
こんなに面白い言語学	堀田 秀吾（明治大学法学部教授） 他
「なぜ？」に答える英文法講座	木内 修（明治大学法学部兼任講師）

### 体育会とのコラボ企画（体験型講座）を開講！

体験型講座は、大学の地域連携事業の一つとして新たに始まった取り組みで、体育会サッカー部と体育会競走部の監督、コーチ、学生による地域住民向けのスポーツ教室として実施しています。秋期に向けて一部の講座をご紹介します！



詳しくはこちらから

#### ①ランニング講座（競走部）

五輪出場経験のある園原健弘監督が講師。座学と実技の両面からランニングについて学べます。箱根駅伝出場経験のある学生も運営サポートで参加しています！



#### ②かけっこ教室（競走部）

小学生対象のかけっこ講座。発達段階に合わせたトレーニングを指導し、子どもの健やかな心身の成長を目指します。



#### ③大人のための青空健康運動（サッカー部）

広々とした八幡山グラウンドでストレッチ！鬼木祐輔コーチから体の仕組みを学びながら行うストレッチで健康的な体を目指します。



## 地区父母会の活動を紹介します

父母会ホームページでは、各地区父母会の活動報告やお知らせ、ご父母ならではの動画をご覧ください。  
所属する(お住まいの)地区父母会の活動をご覧ください。



父母会ホームページ  
<https://www.meiji-parents.jp>



父母会川柳募集中  
<https://forms.office.com/r/1VQaASxVBX>

### 新入生父母歓迎会を開催しました



5月19日(日)、コロナ禍以降初めてとなる新入生歓迎会を開催し、1年生の父母15名が参加しました。

### 1年生父母歓迎昼食会を実施しました



5月25日(土)、新1年生父母歓迎昼食会を実施し、父母会の活動紹介や自己紹介を行いました。

### 大学ラグビー招待試合歓迎パーティーに参加しました



5月25日(土)、明治vs慶応の招待試合に先立ち行われた歓迎パーティーに参加し、県産品の差し入れをしました。

### 第5回役員会開催のご報告



5月25日(土)、役員会を開催し、年間スケジュールや総会の議事進行の打ち合わせを行いました。

### 新入生ご父母歓迎の集いのご報告



5月12日(日)、東京都父母会連絡協議会による明治大学交響楽団コンサートを開催し、多摩地区から254名が参加しました。

### 新1年生父母懇談会



5月18日(土)、新入生父母歓迎会を行いました。24名が参加し親睦を深めました。

### 2024年度父母会総会・懇談会開催報告



5月25日(土)、父母会総会を開催し、2023年度事業報告と決算報告、2024年度事業計画案と予算案が承認されました。

### 大学ラグビー招待試合 明治大学vs慶応大学



5月26日(日)、大学ラグビー招待試合、明治vs慶応が山形県で開催され、山形県父母会の約50名が観戦しました。

### 第2回役員会を開催しました



5月25日(土)、役員会を開催し、会長会議の報告や総会の最終確認、新入生父母歓迎会の打ち合わせを行いました。

### 新入生歓迎会を茶話会形式で開催しました



5月25日(土)、新入生父母歓迎会を開催し、役員11名と新入生父母3家族4名が参加しました。

### 父母会オリエンテーションを開催しました!!



5月18日(土)、新入生と2年生父母対象のオリエンテーションを開催し、昼の部11名、夜の部12名が参加しました。

### 新入生ご父母歓迎の集いのご報告



5月12日(日)、新入生ご父母歓迎の集いを開催し、明治大学交響楽団によるコンサートやキャンパスツアーを行いました。

### 首都圏6地区 新入生ご父母歓迎の集い



5月19日(日)、「新入生ご父母歓迎の集い」として学生団体パフォーマンスの鑑賞や地区別懇談会を行いました。

### 新入生ご父母歓迎の集い開催レポート



5月19日(日)、首都圏6地区父母会主催で、新入生歓迎の集いが開催されました。

### 2024年度父母会総会・懇談会開催のご報告



5月23日(木)、父母会総会が行われました。17名が参加し、全ての議案について承認されました。

### 「第3回新入生ご父母歓迎の集い」開催のご報告



5月19日(日)、首都圏6地区父母会主催の新入生ご父母歓迎の集いが開催されました。

### 2024年度父母会総会・父母懇談会を開催しました



5月27日(月)、19名の参加で父母会総会を開催し、議案について全会一致で承認されました。

### 兵庫県父母会新入生父母歓迎会



5月26日(日)、歓迎会を行い、新入生の父母17名が参加しました。

### 北海道道北地区新入生父母歓迎懇親会



5月25日(土)、新入生父母歓迎懇親会を開催し、新入生父母4世帯7名を含む17名が参加しました。

### 2023年度活動報告&新入生ご父母歓迎茶話会



5月12日(日)、2023年度の活動報告と新入生父母歓迎茶話会を行い、19名が参加しました。

### 新入生ご父母歓迎の集いを開催しました



5月19日(日)、埼玉・千葉・神奈川県父母会主催の新歓行事を開催し、学生パフォーマンスの鑑賞や懇談会を行いました。

### 新入生父母歓迎会のご報告



5月18日(土)、新入生父母歓迎会を開催し、1年生のご父母7名を含む16名が参加しました。

### 新入生父母歓迎会報告



5月25日(土)、対面とZoomで新入生父母歓迎会を開催し、1年生父母14名が参加しました。

### 校友会総会&令和6年度能登半島地震復興支援マッチ



6月1日(土)、2024年度校友会新潟県支部総会へ、父母会から会長と副会長が出席しました。

### 学生支援のための支援金として寄付のご報告



第5回役員会決議により、大学の募金制度を活用した寄付・募金を行いました。

### 新役員歓迎会・役員会開催のご報告



6月2日(日)、新役員11名を迎え、歓迎会と役員会を行いました。

### 東京六大学野球春季リーグ戦応援会のご報告



5月25日(土)、明治vs法政の応援会を開催し、東京都東部地区から130名が参加しました。

### 東京六大学春季リーグ・明治対慶応観戦ツアー



5月19日(日)、参加者9名による東京六大学春季リーグ、明治vs慶応の観戦ツアーを行いました。

### 体育会スキー部を訪問しました



6月1日(土)、山形蔵王温泉にて合宿中のスキー部を訪問し、激励をしました。

### 「春の六大学野球応援会」実施のご報告



5月25日(土)、明治vs法政の応援会を開催し、1年生を中心に138名が参加しました。

### 2024年父母会総会を開催しました



5月25日(土)、ホテルグリーンタワー幕張にて父母会総会・懇談会を開催しました。

### 神奈川県西部地区父母会総会・懇談会開催報告



6月1日(土)、父母会総会・懇談会を開催し、対面83名、オンライン12名が参加しました。

### 徳島県父母会総会・懇談会終了のご報告



5月29日(水)、17名の参加で父母会総会を開催し、全ての議案について可決承認されました。

宮崎県父母会総会・  
父母懇談会



5月28日(火)、ニューウェルシティー宮崎にて父母会総会・懇談会が行われました。



東京六大学野球春季リーグ  
応援会のご報告



5月25日(土)、明治vs法政の応援会を開催し、東京都南部地区から45名が参加しました。



新入生歓迎の集いの  
ご報告



5月19日(日)、神奈川県、千葉県、埼玉県父母会主催の、新入生ご父母歓迎の集いを開催しました。



新入生保護者歓迎会の  
ご報告



5月11日(土)、歓迎会を開催し、新入生保護者13名、役員8名が参加しました。



東京六大学野球春季リーグ  
戦の応援会



5月25日(土)、明治vs法政の応援会を開催し、東京都多摩地区から約150名が参加しました。



香川県父母会総会・懇談会  
のご報告



5月28日(火)、高松パールガーデンにて父母会総会を開催し、全ての議案について可決承認されました。



「山口県父母会総会・懇談会」  
開催報告



6月5日(水)、山口グランドホテルにて父母会総会を開催し、全ての議案が審議、承認されました。



長崎県父母会・懇談会開催  
のご報告



6月3日(月)、ホテルニュー長崎にて父母会総会を開催し、審議事項は全て可決承認されました。



広島県父母会総会・懇談会  
を開催しました



6月4日(火)、会場参加54名、オンライン参加6名で父母会総会を開催し、全ての議案が承認されました。



生田新校舎募金ご協力をお願い

生田キャンパスの新たな学び舎「センターフォレスト」を建設中です。完成は2025年！緑豊かなキャンパスの特徴を生かし、学生たちのランドマークとなる校舎です。皆さまからのご支援・ご協力を引き続きお願い申し上げます。



本棚募金

あなたの本棚が学生の未来を支援します！

本棚で眠る本、積みあがったCDやDVD、もう使わないゲームソフトが学生の支援につながります。



お申込み方法

- ①書籍をダンボール・紙袋に詰めます
- ②お申込み(お申込みはwebからのみとなります)
- ③買取相当額が本学に寄付されます

メルカリ寄付

役目を終えたものを、寄付金に。



みなさんにとっての役目を終えたものを社会へ循環させるとともに、明治大学の教育環境に役立てることができます！



応援しています

## 校歌プロジェクト



### 明治大学校歌

児玉花外 作詞  
山田耕筰 作曲

Tempo di marcia ben marcato (♩ = 112)

しーらくもなびくーすーるーがだいまー  
ゆびいでたるーわーこーうどがつくやじだ  
いのあーけーのーかねぶんかのうし  
おーみーちーびきてとげしいしんのはー  
えーになうーめいじそのなぞわれらーがほこ  
うーめいじそのなぞわれらーがほこ

白雲なびく駿河台  
眉秀でたる若人が  
撞くや時代の暁の鐘  
文化の潮みちびきて  
遂げし維新の栄になふ  
明治その名ぞ吾等が母校  
明治その名ぞ吾等が母校

権利自由の揺籃の  
歴史は古く今もなほ  
強き光に輝けり  
独立自治の旗驛し  
高き理想の道を行く  
我等が健児の意気をば知るや  
我等が健児の意気をば知るや

霊峰不二を仰ぎつつ  
刻苦研鑽他念なき  
我等に燃ゆる希望あり  
いでや東亜の一角に  
時代の夢を破るべく  
正義の鐘を打ちて鳴らさむ  
正義の鐘を打ちて鳴らさむ

### 学生の万が一の事故やケガに、学研災！

大学の実習や実験中などの教育研究活動中の事故や課外活動中の怪我などに備えて、明治大学の全学生は学研災(学生教育研究災害傷害保険)に加入しております。大学施設内での怪我なども対象に！

詳しくはQRコードの  
明治大学の学生生活HPを  
ご覧ください。



10月28日を「校歌の日」に制定



アニメ「明治大学校歌」誕生物語り

