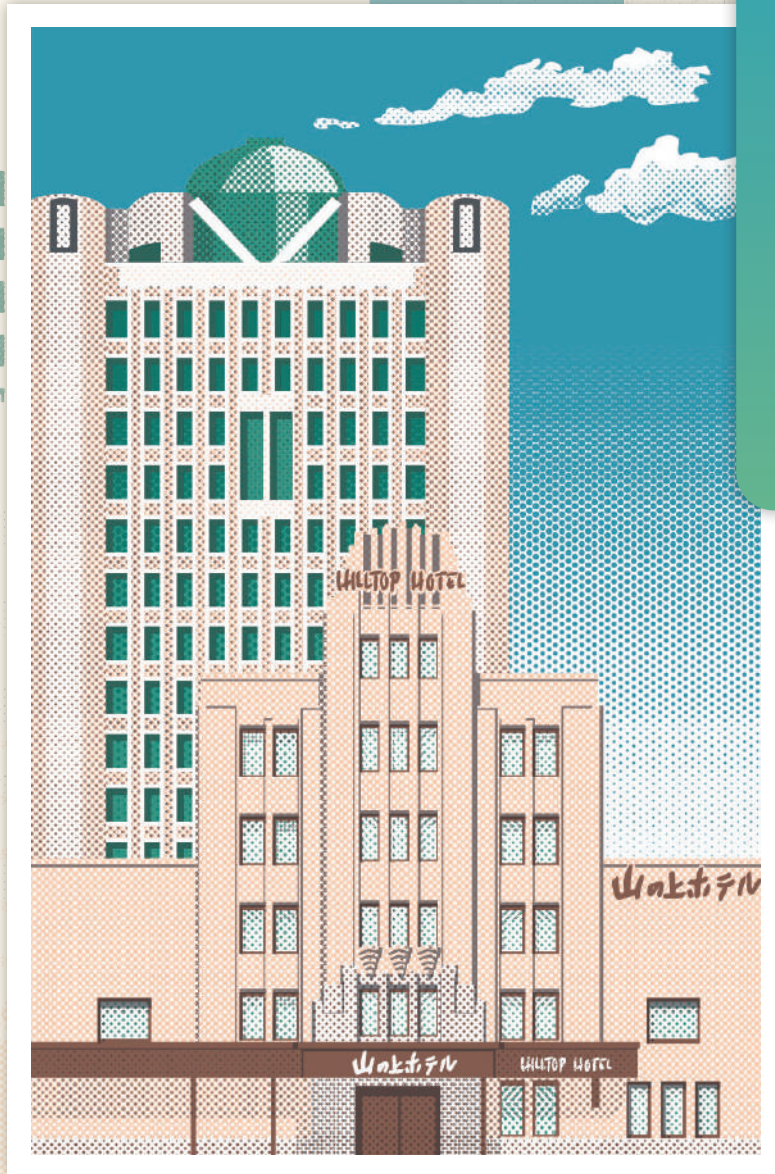


第48号(8月号)

暁あけ の 鐘かね

AKENO
KANE



この小冊子「暁の鐘」は、明治大学および父母会の情報をwebサイトとの連動性を高めるために提供するものです。

ご父母の皆さまと大学をつなぐ 父母会LINE友だち登録受付中!

父母向け情報を週1回ペースで配信。
トーク機能は使えません。
大学および所属する地区父母会情報など、
お子さんが通う明治大学の
ホット・トピックスが届きます。



父母会LINE

@meiji_fubo



学外相談窓口のご案内

【明治大学専用】こころとからだの相談フリーダイヤル24

■ 24時間 相談サービス (年中無休)

通話料・相談料無料

医師・保健師・看護師などの有資格者が、24時間・年中無休で健康・医療・介護・育児メンタルヘルスなどのご相談に対応します。相談しづらい学校・プライベートなどのこころの悩みに、心理カウンセラーが対応します。守秘義務により、明治大学との間で緊急時を除き相談内容の共有・連携は行いません。

【相談無料】 明治大学の学生(非正規生除く)とご父母の方々にご利用いただけます

INDEX

- 4 連合父母会 2025 年度体制が発足
- 6 めいじろう探訪記 父母会の輪 Vol.3 沖縄県
- 8 リバティアカデミー講座 アーカイブ講座をご紹介します!
- 10 地区父母会の活動をご紹介します
- 16 紫紺の襷プロジェクト ~Mの輝きを再び~
- 19 未来サポーター募金のご紹介

「明治大学と山の上ホテル」 重ね捺しスタンプラリー開催中 駿河台キャンパスで5色のスタンプを 集めて、建物の絵を完成させよう!

明治大学史資料センターでは、2025年3月31日(月)から10月27日(月)まで、駿河台キャンパスを回る「重ね捺しスタンプラリー」を開催しています。5種類のスタンプを全て揃えると、表紙のカラフルなりびアタタワーと山の上ホテルの絵が完成します。

2024年11月、学校法人明治大学は山の上ホテルの土地・建物を取得しました。この建物は1937(昭和12)年に佐藤新興生活館本部ビルとして本学校友・佐藤慶太郎氏(1890年卒業)の私財によって建設され、1954(昭和29)年より山の上ホテルとして営業されました。

スタンプラリーでは、駿河台キャンパスの各校舎の5つのスポットを回りながら、併催の展示「明治大学と山の上ホテル—文化の薫りの継承」と「山の上ホテルを愛した作家たち—川端康成・三島由紀夫」もご観覧いただくことができます(いずれも観覧無料)。



開催期間 2025年 10月27日(月)まで

※日曜・祝日は、閉館・閉店のスタンプ設置場所があります(当日、スタンプを全て捺すことは出来ません)。
※スタンプ設置場所が閉館・閉店している時間帯(早朝、夜間など)は、スタンプを捺すことが出来ません。
※夏季休業期間中(8月1日から9月19日まで)の閉館・閉店については、別途博物館HPでご案内します。
※スタンプ設置場所の開館・開店時間は、以下のQRコードから事前にご確認ください。

スタンプ設置場所

詳細はQRコードからご確認ください!

企画展 「明治大学と山の上ホテル」重ね捺しスタンプラリー おしてみた編 - YouTube

<https://www.youtube.com/shorts/cwAbvEyE-ZA>

YouTubeの動画でチェック!



掲載された方に
父母会グッズを
プレゼント!

「暁の鐘」について ご意見・ご感想をお寄せください

<https://forms.office.com/r/a2AzE3JhVW>

読者の声

マンモス校ならではの各地域の父母会の活動の様子を知る事できるのが有り難い。それぞれ趣向を凝らし和気藹々としていて、見ていても楽しい。

かなきー(政経3)

連合父母会2025年度体制が発足

2025年度各地区の新父母会長による会長会議が7月12日(土)、
駿河台キャンパスで開催されました。

全国57地区および海外4カ国地域から58名の会長が参加。
2025年度連合父母会執行部役員・会計監査が選出され新体制が発足しました。

2025年度 連合父母会役員・顧問

◎連合父母会長 山本 早苗(やまもと さなえ) 山口県

- 副会長 阿部 千亜紀(あべ ちあき) 栃木県
- 副会長 岡田 啓司(おかだ けいじ) 埼玉県東部
- 副会長 青木 正嘉(あおき まさよし) 東京都北部
- 副会長 橋本 志寿(はしもと しず) 和歌山県

- 会計監査 佐藤 隆司(さとう たかし) 宮城県
- 会計監査 古屋 はるみ(ふるや はるみ) 山梨県
- 会計監査 鶴嶋 厚子(つるしま あつこ) 熊本県

- ・顧問 尾畑 彰一(おばた しょういち) 埼玉県西部地区 2024年度連合父母会長
- ・顧問 萩村 隆幸(はぎむら たかゆき) 東京都東部地区 2023年度連合父母会長



アカデミーコモン2階で開催された会長会議 上野正雄 学長よりごあいさつ

2025年度連合父母会事業計画(抜粋)

① 父母会総会・懇談会について

全国57地区の父母会では、毎年1回、「父母会総会」(父母会主催)と「父母懇談会」(大学主催)を同日に開催しています。2025年度の実施にあたり、父母会から大学に対し、「明治大学の近況について」及び「学生のキャンパスライフについて」に関する講演、並びに就職支援に関する情報提供を依頼することとしました。また、父母会総会・懇談会に出席された会員に、記念品を贈呈することも決定しました。さらに、ご父母の関心を高め、交流を深めていただけるよう、地方地区では教職員との対話の機会を、首都圏地区では学生団体によるパフォーマンス等、各地区父母会の特性に合わせた企画を計画しました。

2025年度の父母会総会・懇談会は、5月20日(火)から7月5日(土)までの7週間にわたり、全国57地区48会場において開催され、参加者総数は2,380名(うちオンライン参加者は332名)と多数の方々にご参加いただきました。

2026年度の実施については、2025年度の実施内容を振り返り、日程及び実施計画を11月の会長会議にて策定する予定です。

② 父母会員とのコミュニケーション

父母会ホームページを中心に、父母会公式LINEを活用した情報発信を行ってまいります。

また、冊子「暁の鐘」の発行、大学の広報誌「明治大学広報」の会員への毎月の郵送を通じて、父母会員との継続的なコミュニケーションを図ってまいります。

③ 学生支援ならびに教育・研究助成について

- 卒業式の日、卒業生に記念品を贈呈します。
- 大学の公認団体・サークルの課外活動や、大学および学部が主催する行事への助成を行います。
- グローバル化推進の支援として、外国人留学生対象の活動助成・奨学金の給付、留学生への留学保険費用の助成を行います。
- 学業成績優秀者には、「学部長奨励賞」を贈呈し表彰します。
- 奨学金については、経済的理由により就学が困難な学生に対し給費奨学金を給付します。
- 教育環境助成の一環として、学生の利便に資する物品の寄贈を行います。

④ 父母交流会について

「父母のためのオープンキャンパス」として父母交流会を毎年開催しています。2025年度は、西日本34地区の父母会を対象に、11月23日(日)に駿河台キャンパスにて開催を予定しています。

西日本34地区:首都圏(東京南部・東京北部・東京多摩・神奈川東部・神奈川西部)、甲信(山梨・長野)、東海(岐阜・静岡・愛知・三重)、近畿(滋賀・京都・大阪・兵庫・奈良・和歌山)、中国(鳥取・島根・岡山・広島・山口)、四国(徳島・香川・愛媛・高知)、九州(福岡・佐賀・長崎・熊本・大分・宮崎・鹿児島・沖縄)

昨年度の父母交流会はこちら

<https://meiji-parents.jp/meeting-event20/>



めいじろう探訪記 父母会の輪



Vol.3

★今回はこちら！ 沖縄県父母会



明治大学父母会 全国57地区 最南端の沖縄県。

エメラルドグリーン的大海、豊かな文化、おいしい料理など憧れている方も多いのでは!?
今回は“自分たちが一番に楽しみながら(!)学生たちへのサポートも楽しむ”が
モットーの沖縄県父母会からお届けします!

Q どのような活動をしていますか?

今年は5月に新入生の父母の歓迎交流会、総会&懇親会とも盛況でした。

秋には野球またはラグビーの明早戦観戦ツアー&学生と父母の交流会、1月には沖縄県産品を詰め合わせて学生に送る「父母会ふるさと小包便」が主な活動です。



色々送られてきました
ふるさと小包便。喜んで「届いたよ!」とLINEくれました



子どもへの期待を語らう時間は楽しい



やっぱり明治がナンバーワン!

Q とくに盛り上がった活動は?



下北沢で学生・父母交流会を開催しました

昨年のラグビー観戦&学生・父母交流会がとても活気がありました。

11月30日(土)に下北沢で学生と父母の交流会(飲み会)をして、翌12月1日(日)の関東大学ラグビー対抗戦の早稲田大学戦を観戦しました。試合終了まで手に汗握る接戦でしたし、国立競技場いっぱいの観客のなかで応援したことも素晴らしい体験でした。明治大学OB(校友)の母校愛にも感動しました。

Q ラグビー観戦当日のウラ話は?

言っていないのかわからないですが…(笑)、試合当日の朝、「観戦チケットを沖縄に忘れたかも!?!」という騒動があって、担当してくれた副会長は自腹での再購入も覚悟したそうです。

実際には事なきを得て、無事に観戦できてよかったです。



沖縄にはないイチョウ並木道をラグビー観戦へ往く



ラグビー初観戦の父母も大興奮! 明大ラグビーファンになりました

Q 今後について教えてください!

父母会が楽しい交流の場になるようにしていきたいです。新入生の父母は我が子の東京での生活が心配ですよね。沖縄からは遠いですから…。先輩の父母と交流して心配が軽くなって、子どもに東京暮らしのアドバイスができるといいと思います。

明治大学父母会が、私たち親にとってもいい出会いになって「我が子が明治大学に入ってよかった」と思える活動にしていきたいです。



新入生父母歓迎会が父母会活動の第一歩

次の旅、めいじろうはどこへゆく!? See you next trip! //

この地区の“ここがすごい!”



本州の梅雨が明けると、沖縄の“海ぶどう”が日本中にまわります!

いまや海ぶどうは“沖縄を感じる”と人気です。沖縄各地で生産されていて、今回は沖縄父母会の会員夫妻が経営する海ぶどう生産会社を訪ねました。海に近い養殖施設で夏場だと約40日、冬場は2か月ほどで出荷できるそうです。海ぶどうは寒さに弱いので梅雨が明けて気温が高くなると出荷が本格化します。

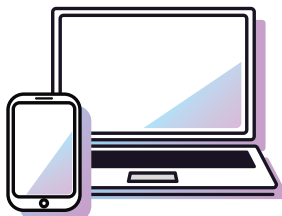
沖縄産の海ぶどうを見かけたらぜひともご賞味ください(^-^)



沖縄の海の水で生育しています

リバティアカデミー講座

アーカイブ講座をご紹介します！



アーカイブ配信講座とは、すでに実施した講座の録画をご視聴いただける講座です。お申し込み完了後、**視聴期限9月30日まで24時間視聴可能！**



詳しくはこちらから

対象講座

	講座名	講師	回数
①	経営学余話(余話シリーズPART1)	吉村 孝司(明治大学専門職大学院 会計専門職研究科教授)	5
②	経営学余話(余話シリーズPART2)	吉村 孝司(明治大学専門職大学院 会計専門職研究科教授)	5
③	経営学余話(余話シリーズPART3)	吉村 孝司(明治大学専門職大学院 会計専門職研究科教授)	5
④	経営学余話(余話シリーズPART4)	吉村 孝司(明治大学専門職大学院 会計専門職研究科教授)	5
⑤	Excelで学ぶデータ解析入門	青沼 君明(明治大学名誉教授)	5
⑥	Excelで学ぶ実務データの分析	青沼 君明(明治大学名誉教授)	5
⑦	公共政策リスクリング講座I	木村 俊介(明治大学公共政策大学院 ガバナンス研究科教授)	4
⑧	公共政策リスクリング講座II	木村 俊介(明治大学公共政策大学院 ガバナンス研究科教授)	4
⑨	初めての世界遺産	目黒 正武(日本イコモス国内委員会会員)	1
⑩	江戸時代の出版文化	渡 浩一(明治大学名誉教授)	1
⑪	神社と祭りの日本精神史	水谷 類(元明治大学文学部兼任講師)	5
⑫	古墳時代の最前線	橋本 裕行 (明治大学文学部兼任講師 奈良県立橿原考古学研究所共同研究員)	5
⑬	はじめての空海	正木 晃(宗教学者)	10
⑭	中国史における新発見文物講座	氣賀澤 保規 (明治大学元教授 明大東アジア石刻文物研究所所長(公財)東洋文庫研究員)	5



- ★ オンライン開催講座は、全国のご自宅から受講可能！
- ★ ライフスタイルやお住いのエリアに合わせてお選びいただけます！

夏のおわりに、さらなる成長を。

8・9月開講リバティアカデミー講座をご紹介します



人を虜にするプレゼンの極意

- 開催日：8/18(月)～9/8(月) 全4回
- 時間：19:00～20:30
- 受講料：15,200円(税込)
- 申込締切：8/9(土) 12:00
- 担当講師：黒田 洋司(明治大学理工学部教授) ほか2名
- 受講形式：リアルタイム配信型(Zoom)



詳細・申込

見逃し配信付き

どんなことでも「すぐやる」技術

- 開催日：9/3(水)～9/17(水) 全3回
- 時間：19:00～20:30
- 受講料：11,400円(税込)
- 申込締切：9/2(火) 12:00
- 担当講師：石川 和男
(建設会社役員、人材支援開発会社、税理士、時間管理コンサル、セミナー講師)
- 受講形式：ハイブリッド型(対面・リアルタイム配信)



詳細・申込

今すぐ使える心理学 コミュニケーションスキル アドバンス編

- 開催日：9/4(木)～9/25(木) 全4回
- 時間：19:00～20:30
- 受講料：15,200円(税込)
- 申込締切：8/27(水)
- 担当講師：堀口 瑞予((株)コミュニケーションデザイン代表取締役)
- 受講形式：リアルタイム配信型(Zoom)



詳細・申込

見逃し配信付き

「理解力」が最強のビジネススキルである

- 開催日：9/18(木) 1回完結
- 時間：19:00～20:30
- 受講料：2,200円(税込)
- 申込締切：9/10(水)
- 担当講師：深沢 真太郎
(ビジネス数学教育家、明治大学研究員)
- 受講形式：リアルタイム配信型(Zoom)



詳細・申込

見逃し配信付き



各講座QRコードからアクセス。お申込みは、講座紹介ページの申込ボタンから
この他、様々なジャンルの講座をご用意しております。詳細はQRコードからホームページへアクセスしてください。
※肩書は2025年7月時点のものを掲載。 ※講座情報は変更する場合があります。最新情報はHPをご確認ください。

秋期講座 9月1日(月) 受付開始！

秋期注目の 講座を 一部先出し！

※講座名等は変更になる
可能性がございます。

講座名	講師
「トランプ2.0」とアメリカ Vol.2	海野 素央(明治大学政治経済学部教授)
本土決戦体制のもとでの登戸研究所・3つの謎	山田 朗(明治大学文学部教授)
明治大学臨床心理学講座(2)	岡安 孝弘(明治大学文学部教授) 他
日本政治を考える	井田 正道(明治大学政治経済学部) 他
財務諸表の見方・読み方(平日夜間コース)	大倉 学(明治大学経営学部教授)

お問い合わせ

明治大学リバティアカデミー事務局

〒101-8301 東京都千代田区神田駿河台1-1 駿河台キャンパス アカデミーコモン11階
TEL:03-3296-4423 【平日】10:30～19:00 【土曜】10:30～15:30 【8/10～16・日・祝】休

地区父母会の活動を紹介します

父母会ホームページでは、各地区父母会の活動報告やお知らせ、ご父母ならではの動画をご覧ください。
所属する(お住まいの)地区父母会の活動をご覧ください。



父母会ホームページ
<https://www.meiji-parents.jp>



父母会川柳募集中
<https://forms.office.com/r/1VQaASxVBX>

校友会の懇親会に父母会役員が参加しました



6月28日(土)、懇親会の終盤には全員で肩を組み、校歌と応援歌の大合唱。底知れぬ強烈なパワーを感じました。

校友会 山口県支部 総会・懇親会 出席報告



6月21日(土)、総会後は卓球メダリスト 石川佳純氏の公開講演会があり、熱意あるお話に引き込まれました。

父母会総会・懇談会報告



6月14日(土)の懇談会では、先生方に大学の現状と展望・学生生活・就活支援についてお話しいただきました。

第4回新入生ご父母歓迎の集いのご報告



5月18日(日)に開催された集いでは、伝統ある交響楽団の演奏やアカペラの歌声などをたっぷり堪能しました。

父母会総会・懇談会のご報告



6月16日(月)の懇談会では、各テーブルで大いに盛り上がり、和やかな雰囲気の中で交流を深めました。

東京六大学野球 春季リーグ戦 応援のご報告



5月24日(土)の明法戦は、役員・一般会員併せて約60名と昨年度を上回る参加者で応援に行ってきました。

父母会総会・懇親会を開催



6月17日(火)の懇談会では、校友会大阪府支部の方々にもご一緒いただき有意義な交流の場となりました。

父母会総会・懇談会 報告



6月7日(土)の懇談会では、学年の近い保護者同士ならではの悩み相談や共通点で話が弾みました。

父母会総会・懇親会のご報告



6月7日(土)、梅雨入り前の猛暑の中で開催された総会・懇親会には多くの皆さまにご参加いただきました。

総会・懇親会のご報告



6月18日(水)、懇談会後の茶話会では、大学の先生方、校友会の方々を交えて和やかに会話を楽しみました。

父母会総会・懇親会を開催しました



6月9日(月)の懇談会では、就職活動の現状、留学の状況、授業風景や研究の内容などの紹介がありました。

父母会総会・懇談会開催のご報告



6月21日(土)の総会では、事業実績・決算、事業計画・予算等が承認され2025年度の活動がスタートしました。

父母懇親会(新入生父母歓迎会)in 松江



6月6日(金)の懇親会では、12名の皆さまに参加いただき、父母間の親睦を深めることができました。

父母会総会・懇談会報告



6月20日(金)の懇談会で、先生方から大学の近況報告や授業の様子、就職活動状況等の説明をいただきました。

父母会総会・父母懇談会のご報告



6月4日(水)の懇談会では、大学教職員や校友会の皆さまと和やかな雰囲気の中で交流を深めました。

父母会総会・父母懇談会開催のご報告



6月5日(木)、大学側と懇談することで、子ども達への心配事が安心感に変わり感謝の気持ちで一杯になりました。

東京六大学野球春季リーグ戦 明法戦 応援会を開催



5月24日(土)、明治にとって最終カードで優勝へ向けて落とせない一戦を皆さまで応援してきました。

屋形船懇親イベントのご報告



4月12日(土)、年度最初の屋形船での懇親会で楽しく有意義な時間を過ごし、親睦を深めることができました。

父母会総会・懇談会のご報告



6月10日(火)の総会では、活動内容の報告や各種議案の審議、また新会長からの力強いご挨拶がありました。

第30回 鹿児島県学生交流会



5月24日(土)、紫紺館レストランフォレスト檜山荘で行われ、フルコース料理を楽しみながら交流を深めました。

新入生保護者懇談会開催報告



5月17日(土)の懇談会では活動報告の後、昼食を取りながら自己紹介と和気藹々とした時間を過ごしました。

新入生ご父母歓迎の集い マンドリン鑑賞会のご報告



5月17日(土)の鑑賞会では、創設者である古賀先生の曲や世界の名曲を奏でる演奏に魅了されました。

父母会総会・父母懇談会



6月12日(木)、懇談会後の茶話会是对話が途切れることなく、大変有意義な時間となりました。

第四回役員会・第五回役員会



二度に渡って開かれた役員会では、総会・懇談会の打ち合わせや2025年度の行事などの確認を行いました。

父母会総会・懇談会 開催報告



5月31日(土)、今年オープンしたばかりの生田新校舎センターフォレストで総会・懇談会が開催されました。

運営委員会開催のご報告



6月7日(土)の運営委員会で総会の報告資料のレビューや今年度の活動内容についてディスカッションしました。

新役員歓迎会・役員会開催



6月1日(日)に新役員歓迎会を兼ねた役員会が開かれ、自己紹介や総会の準備について話し合いました。

総会・懇談会 開催のご報告



6月2日(月)の懇談会では、大学生活やサークル・部活動などの話をし、有意義な時間を過ごしました。

総会・懇談会 開催のご報告



5月28日(水)の懇談会での就職活動の説明では、大学がいかに就職力を入れているかが伝わってきました。

父母会総会・懇談会終了のご報告



5月28日(水)の懇談会では、先生方から創立150周年に向けた取組み、就職活動状況等のご説明がありました。

第4回新入生ご父母歓迎の集いのご報告



5月18日(土)の集いは神奈川県西部から約60名のご父母にご参加いただき、親睦を深めることができました。

総会・懇談会・茶話会 開催報告



6月4日(水)、茶話会での質問タイムでは履修単位や就職活動の質問に先生方が丁寧に答えてくださいました。

新入生父母歓迎会ご報告



5月24日(土)の歓迎会は、質問コーナーや超豪華弁当のお食事タイムで歓談と、充実した時間となりました。

東京六大学野球春季リーグ戦応援



22

5月24日(土)、大事な試合となる明法戦では東京都の5地区父母会が団結して熱い声援を送りました。



父母会総会・懇談会を開催しました



22

6月3日(火)の懇談会で大学の様々な状況を説明いただくことで、大学についての理解が一層深まりました。



父母会 歓迎会



8

5月18日(日)の歓迎会は、美味しいお料理や飲み物を堪能しながら会話も弾み、大変盛り上がりました。



第4回新入生ご父母歓迎の集いのご報告



19

5月18日(日)の集いでは、たくさんの皆さまと大学ならではの温かい交流の時間を共有できました。



新入生父母歓迎会開催報告



6

5月18日(日)の歓迎会は、1~4年生までの全会員を対象とした交流の場となり、にぎやかな会となりました。



第4回新入生ご父母歓迎の集いのご報告



12

5月18日(日)、アカデミーコモンで首都圏6地区父母会の新入生ご父母歓迎の集いが盛大に開催されました。



東京六大学野球春季リーグ戦 応援会報告



9

5月10日(土)、雨という悪条件の応援会でしたが、沸きに沸く応援席で校歌を熱唱してきました。



父母会総会・懇談会を開催しました



14

5月24日(土)の懇談会では、普段接する機会がない大学側のお話を直に聴く良い機会となりました。



新入生父母歓迎会を開催しました



5

6月1日(日)の歓迎会では、父母会活動や学生生活などの説明の後、クイズ大会で盛り上がりました。



新入生父母歓迎茶話会を開催しました



7

5月25日(日)の茶話会では、皆さまで学生生活状況などの情報交換をしながら親睦を図ることができました。



父母会総会・大学懇談会のご報告



8

5月27日(火)の懇談会では学生が充実した生活を送るための様々なサポートについてのご説明がありました。



新入生父母歓迎懇親会



5

5月24日(土)の懇親会では、先輩父母・新入生父母から今の心境など様々なお話を聞くことができました。



総会・懇談会開催のご報告



17

5月21日(水)の懇談会では、皆さまから日頃聞けない話を聞くことができ、とても楽しいひと時となりました。



新入生保護者歓迎会のご報告



5

5月17日(土)、和気藹々とした雰囲気の中で、子供愛そして大学愛が共有できた歓迎会となりました。



新入生ご父母歓迎 マンドリン鑑賞会のご報告



35

5月17日(土)の鑑賞会は、伝統あるマンドリン部の演奏に引き込まれ、あっという間の2時間でした。



父母会総会・懇談会 報告



2

7月3日(木)の懇談会では、先生方を交え各テーブルで懇談し、進路や就職についてご指導頂きました。



新入生父母歓迎会を開催しました



2

5月25日(日)の歓迎会では、茶話会形式で自己紹介などをして和やかな雰囲気でお話しました。



父母会総会・懇談会のご報告



35

6月30日(月)の懇談会では、大学の手厚いサポートなどを改めて知ることができ有意義な時間となりました。



明治大学創立150周年記念事業 体育会競走部駅伝部門 紫紺の襷プロジェクト～Mの輝きを再び～

Project プロジェクト概要・取組



「明治大学、83年ぶりの総合優勝!!」

2032年1月3日、この実況が日本中に響き渡ることを目指します。

明治大学創立150周年となるこの時こそ、全国60万人の校友、学生・教職員、父母、全ての明治大学駅伝ファンの悲願である、「箱根駅伝優勝」を手にする時です。

当プロジェクトは、その目標に向けた「ALL明治」による壮大なプロジェクトです。

これを実現するためには、全学を挙げた支援体制構築に加え、優秀な指導者の招聘、選手たちの情熱・奮闘、そして校友をはじめとした多くの皆様からの熱い支援が不可欠です。

2032年1月3日午後1時過ぎの東京大手町。地鳴りのような大歓声、そしてその大歓声にも負けない「お～お～、明治～！」の校歌が響き渡る中、本学10区のランナーが優勝のゴールテープを切る姿を想像してみてください。そんな歴史的瞬間を想像で終わらせることなく、現実となるよう、

紫紺の誇りを皆様と共に繋ぎ、歴史的瞬間・伝説を共有しましょう。

何卒、当プロジェクトへのご支援・ご協力を賜りますよう、お願い申し上げます。

Messages メッセージ

理事長・学長メッセージ

明治大学は、2024年10月、第101回東京箱根間往復大学駅伝競走予選会において、12位という悔しい結果となり、本大会出場を逃しました。

さらに、1949年を最後に、70年以上もの間「優勝」の栄冠から遠ざかっています。この状況を打破し、さらなる高みへ導くため、明治大学創立150周年記念事業として「紫紺の襷プロジェクト～Mの輝きを再び～」を立ち上げました。

本プロジェクトは、箱根駅伝本大会に返り咲くだけでなく、本学創立150周年である2031年度(2032年1月)の優勝に向けた、壮大な挑戦です。

みなさまの温かいご声援とご支援を、どうぞよろしくお願い申し上げます。



学校法人明治大学 理事長
柳谷 孝



明治大学 学長
上野 正雄

History 歴史



明治大学競走部の歩みと 未来への挑戦

— 栄光の歴史、そして未来へ —

明治大学競走部は、1907年に創設され、明治大学の運動部の中で7番目に誕生しました。現在の拠点である八幡山グラウンド(東京都世田谷区)に移転するまでは淀橋柏木(現在の同新宿区)に運動場を構えていました。創設当初から環境整備と競技力向上に努め、1909年には400メートルトラックを整備し、多くの優秀なランナーを輩出。日本の駅伝競技の黎明期から、その発展を牽引してきました。

— 箱根駅伝の誕生と「オリジナル4」 —

箱根駅伝、初回大会には「オリジナル4」と呼ばれる明治大学、早稲田大学、慶應義塾大学、東京高等師範学校(現・筑波大学)の4校が参加。その歴史的なレースで明治大学は惜しくも最終10区で逆転され2位に終わりました。しかし、翌1921年の第2回大会では、9区で劇的な逆転を果たし、初の優勝を手に入れました。

— 伝統校としての誇りと苦難の時代 —

明治大学競走部は、戦前・戦後を通じて数々の輝かしい記録を刻んできましたが、最後に箱根駅伝で総合優勝を果たしたのは1949年(第25回大会)です。その後、優勝からは遠ざかり、近年では2020年(第96回大会)の6位入賞が最高成績で、その後は徐々に順位を落とし、2025年(第101回大会)では本戦出場を逃すという悔しい結果となりました。

— 進化する駅伝界と明治大学の挑戦 —

近年の箱根駅伝は、各大学とも科学的トレーニング、高度な戦略、高地トレーニング、最新シューズ技術などを駆使し、超高速化が進んでいます。もはや学生スポーツの枠を超えた熾烈な戦いとなり、大学をあげた総力戦なしには勝利をつかむことが難しい時代となっています。

この現実を受け止め、明治大学は2025年1月、競走部への支援を大幅に強化することを決定。新たに「紫紺の襷プロジェクト～Mの輝きを再び～」を立ち上げ、1949年以来の総合優勝を目標に掲げます。

— 紫紺の襷をつなぐ未来へ —

110年以上にわたる伝統を背負いながら、明治大学競走部は新たな時代へと挑みます。栄光の歴史を誇りに、そして未来への希望を胸に、紫紺の襷をつなぎ続けます。

【今後の強化スケジュール】

8月上旬 妙高高原合宿(新潟県)
8月中旬～ 北海道合宿(紋別・弟子屈)
8月下旬 須走合宿(静岡県)
9月上旬～ 菅平合宿(長野県)

【第102回箱根駅伝予選会】

開催日 2025年10月18日(土)
距離 ハーフマラソン(21.0975km)
場所 陸上自衛隊立川駐屯地～立川市街地～
国営昭和記念公園

紫紺の襷プロジェクト ～Mの輝きを再び～



「明治大学、83年ぶりの総合優勝!!」

2032年1月3日、この実況が日本中に響き渡ることを目指します。

皆さまの温かいご支援が、選手たちの努力と情熱を支え、輝かしい未来を切り拓く原動力となります。
『紫紺の襷』を再び輝かせるための新たな一歩を共に切り拓いてくださいますようお願いいたします。

使 途：強化合宿・遠征費補助、メディカルサポート・トレーニング環境整備、世界を目指す選手の海外合宿・遠征派遣、合宿所環境整備(食事費用補助)等

目標金額：5,000万円/年

募集期間：2025年4月～2031年10月下旬(予定)

募集金額：● 個人：一口1万円
● 法人・団体：一口の金額は特に定めておりません。
※ 何口でもお申し込みいただけます。
一口1万円未満のご寄付でもありがたくお受けいたします。

返 礼：寄付者限定明治大学競走部オリジナルグッズ等

寄付総額: 21,834,712円
寄付件数: 142件
目標額: 50,000,000円
達成率 **44%**
2025年7月16日現在



写真は一例です。その他、練習・合宿所見学、駅伝報告会ご招待等プレミアムな返礼をご用意しております。

寄付額: 5万円

寄付額: 10万円

寄付額: 30万円

寄付額: 50万円

寄付額: 3万円



タオル



Tシャツ(S~3L)



ストラップ



パーカー(S~3L)



ベンチコート(フリーサイズ)



紫紺の襷プロジェクト ～Mの輝きを再び～
特設サイト



紫紺の襷プロジェクトへの
寄付はこちらから



寄付金控除
シミュレーター

寄付金控除のご案内

- 紫紺の襷プロジェクトをはじめとする明治大学へのご寄付は、税制上の優遇措置(寄付金控除)の対象となります。
- 地方自治体によっては住民税の控除も受けることができ、確定申告により**最大で50%相当額の減税効果**があります。詳細は本学ウェブサイトをご確認ください。
- 確定申告に必要な本学発行の領収書はご寄付の受入れ手続き後に郵送いたします。

未来サポーター募金

未来サポーター募金は、明治大学が重点的に取り組むテーマの中から、寄付者の皆さまが寄付金の使い道を指定できる寄付制度です。指定可能な使い道は、「奨学」「国際化」「研究」「スポーツ」「キャンパス整備」「課外活動」の6つです。

より一層の成長・充実を望む分野を指定してご寄付くださることで、皆さまからの明治大学を応援する思いを直接届けることができます。

奨学サポート資金
一人でも多くの学生が安心して学業に取り組めるように

●入学前予約型給費奨学生「お・明治奨学金」の原資

学業優秀でも経済的に修学困難な受験生について、入学後の経済的負担を軽減。授業料の年額1/2相当額を給付。



スポーツサポート資金
トップアスリートの育成を目指して

●体育会各部の強化につながる支援

最新のトレーニング機器、スポーツ科学に基づいたフィジカル分析・動作解析・戦略を立てるためのIT機器、トレーナーの派遣、練習施設利用料、用具購入、合宿・大会遠征費用など。



国際化サポート資金
明治から世界へ。世界から明治へ。

●国際化サポート海外留学奨励金の原資

留学を志しているが、経済面で難しい学生を支援。留学プログラム費用を助成。



●国際化サポート外国人留学生奨励金の原資

各学部に在籍する優秀な正規留学生を支援し、奨励金を支給。

キャンパス整備サポート資金
学びの場のさらなる充実のため

●大学施設の拡充・整備につながる支援

長期ビジョン(世界へー国際人の育成と交流のための拠点ー世界で活躍する強く輝く「個」を育てる教育研究の実現)を推進していくために、快適で安全な教育・研究活動環境の整備に活用。



研究サポート資金
最先端の研究を「明治」から

●学内大規模研究プロジェクト等への支援

特別推進研究インスティテュート等を支援し、研究成果を教育と社会に還元。



●若手研究者や新領域研究への重点的な支援

若手研究者が将来的に化学研究費助成事業(科研費)等を獲得し、研究分野で活躍できるように支援。

課外活動サポート資金
授業以外でも「個」を強くする

●課外活動の充実につながる支援

公演費用、合宿費用、遠征費用などへの助成を通じて、教育の一環としての課外活動を支援。



シェイクスピアプロジェクト、グリークラブ、交響楽団、混声合唱団、マンドリン倶楽部の5つの団体で募集。

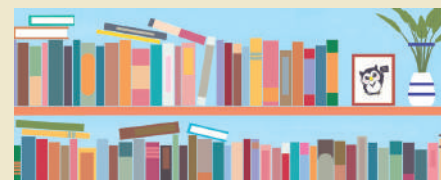
未来サポーター募金への寄付はこちらから



あなたの“いない”を
学生の“ありがとう”に。

本棚で眠る本、積みあがったCDやDVD、もう使わないゲームソフトが学生の支援につながります。

本棚募金



お申込み方法

- ①書籍をダンボール・紙袋に詰めます
- ②お申込み(ウェブサイトからのみとなります)
- ③買取相当額が本学に寄付されます



応援しています

校歌プロジェクト

次号は
10月号
です!



明治大学校歌

児玉花外 作詞
山田耕柞 作曲

Tempo di marcia ben marcato (♩=112)

しーらくもなびくーすーるーがだいまー
ゆひいでたるーわーこーうどがつくやじだ
いのあーけーのーかねぶんかのうし
おーみーちーびきてとげしいしんのはー
えーになうーめいじそのなぞわれらーがほこ
うーめいじそのなぞわれらーがほこ

白雲なびく駿河台
眉秀でたる若人が
撞くや時代の暁の鐘
文化の潮みちびきて
遂げし維新の栄になふ
明治その名ぞ吾等が母校
明治その名ぞ吾等が母校

権利自由の揺籃の
歴史は古く今もなほ
強き光に輝けり
独立自治の旗懸し
高き理想の道を行く
我等が健児の意気をば知るや
我等が健児の意気をば知るや

霊峰不二を仰ぎつつ
刻苦研鑽他念なき
我等に燃ゆる希望あり
いでや東亜の一角に
時代の夢を破るべく
正義の鐘を打ちて鳴らさむ
正義の鐘を打ちて鳴らさむ



10月28日を
「校歌の日」に制定



アニメ「明治大学校歌」
誕生物語り



『明治大学カード』『明治大学学生カード』のご案内

明治大学カード(在学生父母・校友等向け)

- 明治大学の在学生父母や校友(卒業・修了生)の皆さまを対象としたクレジットカードであり、『ご利用いただくことで在学生の奨学金が充実する仕組み』となっています。
- 『明治大学カードにしかない特別な特典』をご用意しています(本学図書館の無料利用、リバティアカデミー受講料の20%割引、結婚式の学長お祝いカードプレゼント等)。
- カード会社のポイント等も通常通り付与され、カード年会費以外の負担は一切発生しません。

明治大学学生カード(学部生向け)

- 『学生が初めて持つクレジットカードにふさわしい機能と安全性』を追求した明治大学の学部生向けのクレジットカードです。
- 『在学中は年会費無料』、『利用可能額は最小限に設定(初期設定は10万円)』のため安心してご利用いただけます。
- 学部卒業後、手続き不要で「明治大学カード」に切り替わり、継続してご利用いただけます。



WEBサイト



資料請求

